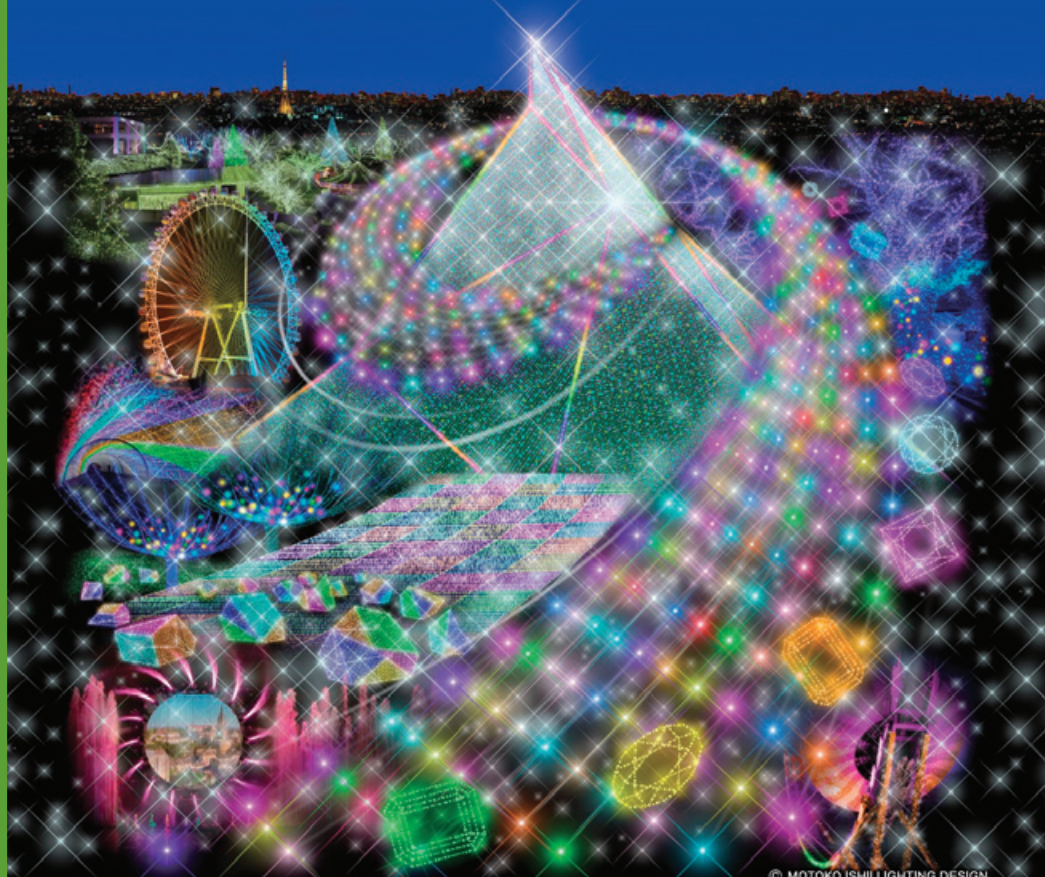


世界的照明デザイナー 石井幹子プロデュース

Yomiuriland Jewellumination
よみうりランド ジュエルミネーション

+++ 輝きのライトピア® +++



© MOTOKO ISHII LIGHTING DESIGN

2018.10.11 thu ~ 2019.2.17 sun 16:00 ~ 20:30

※期間中の休園日(11/1, 1/15~17, 21~24) ※12/15~25は21:00まで。※アトラクションの営業は20:00まで。

第95期中間報告書

2018・04・01▶2018・09・30

株式会社よみうりランド

証券コード9671

平素は格別のご高配を賜り厚く御礼申しあげます。

当社グループ第95期第2四半期連結累計期間（2018年4月1日から2018年9月30日まで）の事業の概況を取りまとめましたので、ここに本報告書をお届け申しあげます。

2018年12月



代表取締役社長
杉山 美邦

営業の概況

当第2四半期連結累計期間におけるわが国経済は、米国の保護主義姿勢の強まりを受けた海外情勢の不透明感により慎重な動きがあるものの、国内では引き続き企業収益や雇用等の改善傾向により、緩やかな景気回復基調が続きました。当社グループの関連する業界に影響を及ぼす個人消費については、台風や地震などの自然災害が下押し要因になったものの、堅調な雇用や所得環境を背景に持ち直しの動きが続きました。

このような状況の下、当社グループは新たな顧客獲得を目指した新規イベントの開催や既存イベントの強化に取り組み、顧客満足度の一層の向上に努めて参りました。

遊園地部門の遊園地は、3月にオープンした新アトラクション「ハシビロGO!」の導入効果が続く中、4月に人気オンラインゲームとのコラボレーションイベントの開催や、人気俳優が手掛ける舞台公演の受け入れなどにより新規顧客の開拓を図りました。ゴールデンウィークには恒例の食イベントを、装いを新たに「裏メニューフェス」として開催、6月には今年で10回目を迎えたほたる観賞イベント「ほたる・ねぶたの宵」を開催し、多くのお客様で賑わいました。その後も、初となる人気韓国女性グループのハイタッチ会や、人気韓流アーティストが所属するYG ENTERTAINMENTとのコラボレーションイベント「YG SUMMER PARK 2018」、話題のバーチャルYouTuberをテーマにしたイベント「VtuberLAND」などを開催し、幅広い顧客層に遊園地の訴求をおこないました。また、夏期には水を掛け合う参加型ずぶ濡れイベント「ビッジョバ!!」の開催や「残暑割引キャンペーン」を実施し、集客に努めましたが、夏の猛暑や台風などの影響を受け、入園者数は減少しました。

夏のプールWAIは、恒例のオリジナルダンスと放水のコラボレーションショー「ダンスプラッシュ!!」が「YG SUMMER PARK 2018」と融合し、盛り上がりを見せたほか、「キリンレモン」とコラボレートしたウォーターゲーム「青春ダッシュ」や「ソース食おうぜ! 日清焼そばU.F.O.食堂」の新規出店で顧客満足度の向上を図りました。7月中旬からは、前年より規模を拡大してナイトプール営業をおこない、幅広い時間帯でお客様を受け入れた結果、記録的な猛暑も集客を後押しし、プールWAI開業以来最高の入場者数を記録しました。

温浴施設「丘の湯」は、曜日別の特典をつけたイベントやご当地フェアの実施のほか、好調だったプールの利用者にクーポン券を配布するなど、遊園地と連携して集客を図りました。また、丘の湯プラザの中華レストラン「天安」では、今年もほたる観賞イベントに関連したディナーイベントを開催し、好評を博しました。

温浴施設「季乃彩（ときのいろどり）」は、季節の花やフルーツを浮かべた「彩湯」や夏の「生源泉」、初めて実施した「丘の湯」との合同スタンプラリーが好評を博しました。しかしながら、温浴施設2場は、夏の猛暑や台風などの影響を受けた結果、それぞれ入場者数は減少しました。

ゴルフガーデン（練習場）は、各種イベントのほか「スクール無料体験キャンペーン」を実施した結果、スクール生は増加しましたが、夏の猛暑や台風などの影響を受け、入場者数は減少しました。

親子向け屋内遊戯施設「キドキドよみうりランド店」は、各種パスの販売強化や遊園地と連携して「ほたる・ねぶたの宵優先観賞券付き利用券」を販売しましたが、夏の猛暑などの影響を受け、入場者数は減少しました。

商業施設「グランツリー武蔵小杉」内の「あそびのせかいグランツリー武蔵小杉店」は、各種パスの販売強化や HALF パーティイベントなどを実施した結果、入場者数は増加しました。なお、受付業務の効率化などが奏功し、6月及び9月には全国の「キドキド」の中で1位の売上高を記録しました。

昨年11月にオープンした商業施設「プライムツリー赤池」内の「あそびのせかいプライムツリー赤池店」は、父の日イベントやPK大会イベントなどを開催した結果、6月にはオープンからの累計入場者数が10万人を突破しました。その後も、各種パスの販売強化やリピーター獲得を目指した宣伝活動を継続し、入場者数は予想を上回るペースで好調に推移しています。

公営競技部門の川崎競馬は、前年同様34日開催されました。6月の重賞「関東オークス」は、前年に記録した売上高レコードを更新するなど盛り上がりを見せました。また、3回目の開催となった「100円ビールフェス関東 in 川崎」や、ジャズと競馬が融合した「川崎競馬 JAZZ NIGHT」などのイベントを本場開催日に実施するなど、引き続き川崎競馬の魅力向上に努めました。なお、JRAの場外発売施設「ウインズ川崎」は、前年同様54日実施されました。

船橋競馬は、前年同四半期比5日減となる27日開催されました。今年度からナイター競馬「ハートビートナイター」が通年開催となりました。5月のビッグレース「かしわ記念」が初めて平日にナイター開催され、特別観覧席のイベントなどが開催を盛り上げました。インターネット投票の牽引により、同レースは売上高レコードを更新し、ゴールデンウィーク期間中に開催された総レース売上高についても28年振りにレコードを更新しました。また、5月、8月及び9月の本場開催時には、近隣商業施設とともに主催している恒例の「おうまフェス」を開催し、多くのお客様で賑わいました。JRAの場外発売「J-PLACE船橋」は前年同四半期比1日増となる27日実施されました。複合型場外発売施設「サテライト船橋・オートレース船橋」での発売は、サテライト船橋が前年同四半期比1日増となる182日、オートレース船橋が前年同四半期比3日増となる176日それぞれ実施されました。人気オートレース選手の優勝報告会や有料席のポイントサービスなどを実施し、引き続きファンサービスの向上に努めました。

ゴルフ部門の東京よみうりカントリークラブは、前年7月20日に運用を開始した乗用カート導入による集客効果が持続しているほか、予約枠に余裕がある日に「よみうりプロアマ」や「ファミリーダブルススクランブル大会」などの自主コンペを開催した結果、予約は好調に推移しました。

よみうりゴルフ倶楽部は、定期的な自主コンペの開催や継続的な外部営業のほか、遊園地と連携して表彰パーティを遊園地内レストランで行うコンペを初めて受け入れるなど、新規顧客の獲得に努めました。また、法人会員制化40周年を記念して会員宛て期間限定の優待券の発行や記念競技会「よみうりダブルス杯」の開催が好評を博しました。なお、今年もほたる観賞イベントと連携し、「ほたる・ねぶたの宵 特別ディナー」をクラブハウスレストランで開催し、好評を博しました。

静岡よみうりカントリークラブは、レディスゴルフフェスタなどの女性集客策を継続的に実施したほか、季節や食をテーマにしたオープンコンペなどを開催し、集客に努めました。また、9月には快適なプレーを提供する高性能ナビ付き乗用カートへの入れ替えを実施し、順調に稼働しています。

千葉よみうりカントリークラブは、開場40周年記念事業の一環としてクラブハウスロビーのリニューアルや、より快適でスムーズな進行のためのカート道を新設し、顧客満足度の向上を図りました。あわせて記念事業に関連した優待券を配布し、リピーター獲得に努めました。しかしながら、ゴルフ4場は夏の猛暑や台風の影響でキャンセルが相次ぎ、それぞれ入場者数は減少しました。

以上の結果、総合レジャー事業の売上高は89億9千3百万円（前年同四半期比0.4%減）となりました。

また、不動産事業の売上高は販売用宅地の分譲が前年度で終了したことにより5億9千6百万円（同12.3%減）、サポートサービス事業の売上高は連結内部工事の増加に伴い、15億1千8百万円（同4.5%増）となりました。

この結果、当第2四半期連結累計期間の売上高は98億7千5百万円（同1.5%減）、営業利益は9億9千5百万円（同5.2%減）、経常利益は11億5千5百万円（同3.3%減）、親会社株主に帰属する四半期純利益は7億9千9百万円と、固定資産売却益の計上があった前年同四半期と比べ55.6%減となりました。

四半期連結貸借対照表

(単位：百万円)

	当第2四半期連結会計期間末 2018年9月30日現在	前連結会計年度末 2018年3月31日現在
資産の部		
流動資産	6,905	7,956
固定資産	60,842	60,593
有形固定資産	47,467	47,787
無形固定資産	53	61
投資その他の資産	13,321	12,744
資産合計	67,747	68,549
負債の部		
流動負債	5,368	6,226
固定負債	33,424	34,422
負債合計	38,793	40,649
純資産の部		
株主資本	24,249	23,643
資本金	6,053	6,053
資本剰余金	4,730	4,730
利益剰余金	15,750	15,143
自己株式	△2,284	△2,283
その他の包括利益累計額	4,704	4,256
その他有価証券評価差額金	4,707	4,259
繰延ヘッジ損益	△3	△3
純資産合計	28,954	27,900
負債純資産合計	67,747	68,549

(注) 記載金額は百万円未満を切り捨てて表示しております。

四半期連結損益計算書

(単位：百万円)

	当第2四半期連結会計期間 2018年4月1日～ 2018年9月30日	前第2四半期連結会計期間 2017年4月1日～ 2017年9月30日
売上高	9,875	10,023
売上原価	7,906	7,980
売上総利益	1,968	2,042
販売費及び一般管理費	973	993
営業利益	995	1,049
営業外収益	180	172
営業外費用	20	26
経常利益	1,155	1,194
特別利益	41	1,454
特別損失	84	74
税金等調整前四半期純利益	1,111	2,575
法人税、住民税及び事業税	320	819
法人税等調整額	△8	△43
法人税等合計	312	776
四半期純利益	799	1,798
親会社株主に帰属する四半期純利益	799	1,798

(注) 記載金額は百万円未満を切り捨てて表示しております。

四半期連結キャッシュ・フロー計算書

(単位：百万円)

	当第2四半期連結会計期間 2018年4月1日～ 2018年9月30日	前第2四半期連結会計期間 2017年4月1日～ 2017年9月30日
営業活動によるキャッシュ・フロー	2,331	2,663
投資活動によるキャッシュ・フロー	△1,319	589
財務活動によるキャッシュ・フロー	△1,288	△1,827
現金及び現金同等物の増減額	△276	1,424
現金及び現金同等物の期首残高	5,601	4,293
現金及び現金同等物の四半期末残高	5,325	5,718

(注) 記載金額は百万円未満を切り捨てて表示しております。

「税効果会計に係る会計基準」の一部改正（企業会計基準第28号 平成30年2月16日）等を第1四半期連結会計期間の期首から適用しており、要約財務諸表については、当該会計基準等を遡って適用した後の数値となっております。

初の全エリアリニューアル！600万球の宝石イルミネーション よみうりランド ジュエルミネーション～輝きのライトピア®～

遊園地では、「よみうりランド ジュエルミネーション～輝きのライトピア®～」を2019年2月17日まで開催しております。今回で9回目の開催となる「ジュエルミネーション」は、世界でよみうりランドでしか見ることができない宝石色のイルミネーションと東京の大夜景が一度に楽しめる、他に類をみないスポットとして好評を博しております。今冬も、プロデュースは世界で活躍する照明デザイナー石井幹子氏が行いました。今年は光の理想郷「ライトピア」をテーマにジュエルミネーション初の全エリアリニューアルを行い、球数も前回より50万球多い、合計600万球となりました。



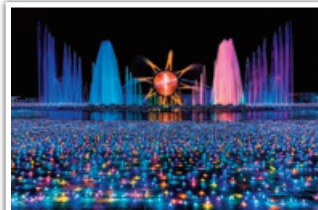
ジュエリー・マウンテン

アルプスの名山マッターホルンをイメージした高さ25mの巨大な光の山「ジュエリー・マウンテン」が新たに登場しました。そのスケールの大きさに圧倒される、迫力満点のイルミネーションスポットです。裾野に広がる広大なイルミネーションが揺れ動き、ひかり輝く様子も必見です。また、山の中腹には光のゲレンデ「ジュエリー・ゲレンデ」が広がり、ソリ遊びを楽しむことができます。光り輝く無数のLEDの上を専用のソリで駆け降りるまったく新しい体験をお楽しみください。



迫力の噴水ショー

高さ12mの巨大リングが設置され、リングから多数の噴水が放水されます。国内屈指の大迫力ショーをお届けします。今年は噴水の本数が昨年比122%、216本に増え、より立体的で迫力ある噴水ショーをお楽しみいただけます。



ホワイト・ジュエル

昨年大好評だったアイススケートリンク「ホワイト・ジュエル」に、今シーズンはアイスショーのような光の演出が加わりました。オーロラをイメージしカラフルにライティングされたスケートリンクで、特別なひとときをお過ごしください。



「ホワイト・ジュエル」 昨年の様子

会社の概要

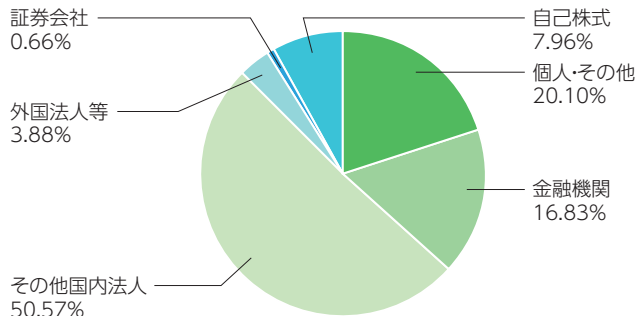
商号 株式会社よみうりランド
 (英文: YOMIURI LAND CO., LTD.)
 本店所在地 東京都稲城市矢野口4015番地1
 設立 1949年9月24日
 資本金 6,053,030,806円
 企業集団の主要な事業内容 総合レジャー事業
 公営競技部門…競馬、オートレース及び競輪の競技場等の施設運営
 ゴルフ部門…ゴルフ場の経営
 遊園地部門…遊園地、ゴルフ練習場、温浴施設、親子向け屋内遊戯施設等の経営
 販売部門…食堂、売店の経営
 不動産事業
 不動産の売買、賃貸
 サポートサービス事業
 建設業、ゴルフ場管理、ビル管理等

役員

代表取締役社長	杉山美邦
専務取締役	小山興志
常務取締役	中村博典
常務取締役	尾崎和道
常務取締役	小林道高
取締役	浦田和慶
取締役	菊池剛太
取締役	上村武志
取締役	久米沢賢尚
社外取締役	加藤 奂
社外取締役	大久保好男
社外取締役	山口寿一
常勤監査役	小林利光
社外監査役	濱 邦久
社外監査役	児玉幸治
社外監査役	岡田明重

発行可能株式総数…………… 29,419,600株
 発行済株式総数…………… 7,687,016株
 (自己株式665,186株を除く)
 当期末株主数…………… 9,498名

所有者別株主比率



大株主

株主名	持株数 (千株)	持株比率 (%)
株式会社読売新聞グループ本社	1,250	16.27
日本テレビ放送網株式会社	1,124	14.62
株式会社東京ドーム	582	7.57
三井住友信託銀行株式会社	382	4.97
大成建設株式会社	285	3.71
京王電鉄株式会社	234	3.05
株式会社読売巨人軍	201	2.62
株式会社横浜銀行	163	2.12
日本トラスティ・サービス信託銀行株式会社 (信託)	153	1.99
オリンピック興業株式会社	127	1.66

(注) 1. 上記以外に当社所有の自己株式665千株があります。
 2. 持株比率は自己株式を控除して計算しております。

当社では、権利確定日に株主名簿に記録されている株主様を対象として、株主ご優待を実施しております。

権利確定日	9月30日 (中間)	3月31日 (期末)
発行時期	12月	6月
有効期間	1～6月	7～12月

招待内容

株主ご招待券綴	株主入場パス
1冊の内容	各場共通パス
★遊園地入園 5枚	☆川崎競馬場
★のりものクーポン券引換 1枚 <small>園内で[のりもの4回分]のクーポン券5枚とお引き換えいたします。</small>	☆船橋競馬場
★ゴンドラ乗車 2枚 (10回分)	
★プールWAI入場 5枚 (※期末発行分のみ)	

発行基準

ご所有株数	株主ご招待券綴	株主入場パス
100株以上	1冊	2枚
500株以上	2冊	3枚
1,000株以上	3冊	5枚
5,000株以上	4冊	5枚

※各招待券は休園日等ご利用いただけない日がございます。注意事項と合わせて詳細につきましては、同封の「株主ご招待券贈呈のご案内」をご参照ください。

※プールWAI入場につきましては、期末発行分のみとなります。

事業年度	毎年4月1日から翌年の3月31日まで	
定時株主総会	毎年6月	
基準日	定時株主総会の議決権	毎年3月31日
	期末配当	毎年3月31日
	中間配当	毎年9月30日

株主名簿管理人及び

特別口座の口座管理機関

郵便物送付先

東京都千代田区丸の内一丁目4番1号

三井住友信託銀行株式会社

〒168-0063

東京都杉並区和泉二丁目8番4号

三井住友信託銀行株式会社 証券代行部

(電話照会先)

電話 0120-782-031 (フリーダイヤル)

公告の方法

電子公告により行います。なお、以下のホームページアドレスにてご覧いただけます。

<http://www.yomiuriland.co.jp/ir/index.html>

ただし、事故その他、やむを得ない事由によって電子公告による公告をすることができない場合は、東京都において発行する読売新聞に掲載して行います。

・住所変更、単元未満株式の買取・買増等のお申出先について

株主様の口座のある証券会社にお申出ください。

なお、証券会社に口座がないため特別口座が開設されました株主様は、特別口座の口座管理機関である三井住友信託銀行株式会社にお申出ください。

・未払配当金の支払いについて

株主名簿管理人である三井住友信託銀行株式会社にお申出ください。

・「配当金計算書」について

配当金支払いの際、送付している「配当金計算書」は、租税特別措置法の規定に基づく「支払通知書」を兼ねております。確定申告を行う際は、その添付資料としてご使用いただくことができます。

※確定申告をなされる株主様は、大切に保管ください。

株式会社よみうりランド

〒206-8566

東京都稲城市矢野口4015番地1

TEL 044-966-1131 (総務部総務課)



見やすいユニバーサルデザイン
フォントを採用しています。